

Aufklappbare Bereiche für die Einkaufswelten (beispielsweise für Karriereseiten uvm.)

digitalwert® - Agentur für digitale Wertschöpfung GmbH

verantwortlich: christian scheibe (führung digitaler wertschöpfungsprozesse)

ostra-allee 35 _ 01067 Dresden

FN: [0351] 417 54 800

FX: [0351] 417 54 801

christian.scheibe@digitalwert.de

Inhaltsverzeichnis

1	Installationsanleitung	3
2	Textbausteine	3
3	Eigene Shopware Blöcke.....	5
4	Problemehebungen	6
4.1	Die aufklappbaren Bereiche werden im Frontend des Onlineshops nicht angezeigt	6
4.2	Nach dem Platzieren des Einkaufswelten-Elements in der Einkaufswelt lässt sich das Element nicht öffnen (beispielsweise per Doppelklick)	9
4.3	Das Plugin lässt sich nicht installieren, aktivieren oder aktualisieren	11
4.4	Im Frontend des Onlineshops erscheint eine Mixed Content - Meldung	11
4.5	Änderung der URLs der Hintergrundgrafiken beispielsweise bei einem Umzug der Domain	11

1 Installationsanleitung

Installieren Sie das Plugin über den Plugin-Manager und nehmen Sie Ihre gewünschten Einstellungen in der Plugin-Konfiguration vor. Leeren Sie anschließend den Cache des Shops und melden Sie sich gegebenenfalls im Shopware Backend neu an.

Beachten Sie bei einer Neuinstallation eines Plugins: wenn Sie ein Plugin neu installieren, werden alle bisher erstellten aufklappbaren Bereiche gelöscht, legen Sie sich also bitte vor dieser Aktion eine Sicherheitskopie der Datenbanktabelle **s_core_collapsedareaelement** an. Des Weiteren werden auch alle auf den Einkaufswelten platzierten aufklappbaren Bereiche inklusive der vorgenommenen Einstellungen automatisch entfernt.

2 Textbausteine

Name des Textbausteins	Beschreibung
CollapsedareaelementListBatchProcessing	der Name des Fensters für den Batch - Prozess
CollapsedareaelementListBatchProcessingText	der Text für die Schleife des Batch - Prozesses
CollapsedareaelementListBatchProcessingInfoTextHeadline	der Text der Überschrift des Informationstextes des Batch - Prozesses
CollapsedareaelementListBatchProcessingInfoText1	der erste Text des Informationstextes des Batch - Prozesses
CollapsedareaelementListBatchProcessingInfoText2	der zweite Text des Informationstextes des Batch - Prozesses
CollapsedareaelementWindowTitle	der Name des Fensters in der Listenansicht
CollapsedareaelementListLabel	die Spaltenbeschriftung der linken Beschriftung eines aufklappbaren Bereichs in der Listenansicht
CollapsedareaelementListToolbarButtonCopy	die Schaltfläche „Markierte Einträge kopieren“
CollapsedareaelementDetailWindowTitleEdit	der Name des Fensters in der Detailansicht
CollapsedareaelementDetailTitle	der Name des Bereichs in der Detailansicht

CollapsedareaelementDetailFieldsetTitleGeneral	der Name des ersten Fieldsets in der Detailansicht
CollapsedareaelementDetailLabelleft	der Name des Eingabefeldes für die linke Beschriftung des aufklappbaren Bereichs
CollapsedareaelementDetailLabelright	der Name des Eingabefeldes für die rechte Beschriftung des aufklappbaren Bereichs
CollapsedareaelementDetailCssclass	der Name des Eingabefeldes für die individuelle CSS-Klasse des aufklappbaren Bereichs
CollapsedareaelementDetailFieldsetTitleCollapsedareaTop	der Name des zweiten Fieldsets in der Detailansicht
CollapsedareaelementDetailContenttop	der Name des Eingabefeldes für den Inhalt des oberen Bereichs
CollapsedareaelementDetailShowMediatop	der Name des Checkboxfeldes für die Anzeige des Bildes im oberen Bereich
CollapsedareaelementDetailMediatypetop	der Name des Auswahlfeldes für den Mediumtyp im oberen Bereich
CollapsedareaelementDetailMediaorientationtop	der Name des Auswahlfeldes für die Mediaausrichtung im oberen Bereich
CollapsedareaelementDetailMediasizetop	der Name des Auswahlfeldes für die Breite des Mediumbereichs im oberen Bereich
CollapsedareaelementDetailMediafloattop	der Name des Checkboxfeldes für das Umfließen des Textes um das Bild im oberen Bereich
CollapsedareaelementDetailImagefiletop	der Name des Mediaauswahlfeldes für die Auswahl des Bildes im oberen Bereich
CollapsedareaelementDetailVideotypetop	der Name des Auswahlfeldes für den Video - Typ im oberen Bereich
CollapsedareaelementDetailVideourltop	der Name des Eingabefeldes für die Video - ID im oberen Bereich
CollapsedareaelementDetailFieldsetTitleCollapsedareaMiddle	der Name des dritten Fieldsets in der Detailansicht
CollapsedareaelementDetailContentmiddleleft	der Name des Eingabefeldes für den linken Inhalt des mittleren Bereichs

CollapsedareaelementDetailContentmiddleright	der Name des Eingabefeldes für den rechten Inhalt des mittleren Bereichs
CollapsedareaelementDetailFieldsetTitleCollapsedareaBottom	der Name des vierten Fieldsets in der Detailansicht
CollapsedareaelementDetailContentbottom	der Name des Eingabefeldes für den Inhalt des unteren Bereichs
CollapsedareaelementDetailShowMediabottom	der Name des Checkboxfeldes für die Anzeige des Bildes im unteren Bereich
CollapsedareaelementDetailMediatypebottom	der Name des Auswahlfeldes für den Mediumtyp im unteren Bereich
CollapsedareaelementDetailMediaorientationbottom	der Name des Auswahlfeldes für die Mediaausrichtung im unteren Bereich
CollapsedareaelementDetailMediasizebottom	der Name des Auswahlfeldes für die Breite des Mediumbereichs im unteren Bereich
CollapsedareaelementDetailMediafloatbottom	der Name des Checkboxfeldes für das Umfließen des Textes um das Bild im unteren Bereich
CollapsedareaelementDetailImagefilebottom	der Name des Mediaauswahlfeldes für die Auswahl des Bildes im unteren Bereich
CollapsedareaelementDetailVideotypebottom	der Name des Auswahlfeldes für den Video - Typ im unteren Bereich
CollapsedareaelementDetailVideourlbottom	der Name des Eingabefeldes für die Video – ID im unteren Bereich

3 Eigene Shopware Blöcke

Um updatesichere Anpassungen am Plugin im eigenen Theme vorzunehmen, müssen Sie die Datei **emotion_collapsedarea.tpl** im Verzeichnis „**EIGENES_THEME/ widgets/emotion/components**“ ablegen und können dann über folgende eigene Plugin Shopware Blöcke eigene Anpassungen vornehmen (zu Beginn der Datei muss dabei {extends file="parent:widgets/emotion/components/emotion_collapsedarea.tpl"} stehen):

```
{block name='widget_emotion_collapsedarea'} ... {/block}
```

```
{block name='widget_emotion_collapsedarea_style'} ... {/block}
```

```
{block name='widget_emotion_collapsedarea_style_inner'} ... {/block}
```

```
{block name='widget_emotion_collapsedarea_style_inner_foreach'} ... {/block}
{block name='widget_emotion_collapsedarea_inner'} ... {/block}
{block name='widget_emotion_collapsedarea_inner_tabcontainerlist'} ... {/block}
{block name='widget_emotion_collapsedarea_inner_tabcontainer'} ... {/block}
{block name='widget_emotion_collapsedarea_inner_tabcontainer_tabheader'} ... {/block}
{block name='widget_emotion_collapsedarea_inner_tabcontainer_tabcontent'} ... {/block}
{block name='widget_emotion_collapsedarea_inner_tabcontainer_tabcontent_boxtext_top'} ... {/block}
{block name='widget_emotion_collapsedarea_inner_tabcontainer_tabcontent_boxtext_top_contenttop'} ...
{/block}
{block name='widget_emotion_collapsedarea_inner_tabcontainer_tabcontent_boxtext_middleleft'} ...
{/block}
{block
name='widget_emotion_collapsedarea_inner_tabcontainer_tabcontent_boxtext_middleleft_contentmiddl
eleft'} ... {/block}
{block name='widget_emotion_collapsedarea_inner_tabcontainer_tabcontent_boxtext_middleright'} ...
{/block}
{block
name='widget_emotion_collapsedarea_inner_tabcontainer_tabcontent_boxtext_middleright_contentmidd
leright'} ... {/block}
{block name='widget_emotion_collapsedarea_inner_tabcontainer_tabcontent_boxtext_bottom'} ... {/block}
{block
name='widget_emotion_collapsedarea_inner_tabcontainer_tabcontent_boxtext_bottom_contentbottom'}
... {/block}
{block name='widget_emotion_collapsedarea_javascript'} ... {/block}
{block name='widget_emotion_collapsedarea_javascript_inner'} ... {/block}
```

4 Problembehebungen

4.1 Die aufklappbaren Bereiche werden im Frontend des Onlineshops nicht angezeigt

In dem Fall, dass die aufklappbaren Bereiche im Frontend des Onlineshops nicht angezeigt werden, können folgende Punkte die Ursache sein:

(1). Sie haben nach der Installation und Aktivierung des Plugins noch nicht den **kompletten** Shop Cache (also inklusive Theme- und Backend-Cache) geleert.

_ □ ×
Performance

Start Cache Einstellungen

Erfahre Genaueres über das Performance-Modul in unserer [Dokumentation](#).

Cache-Verzeichnis Informationen

Name	Backend	Verzeichnis	Dateien	Größe	Freier Speicher	Meldung
Shopware configuration	Apcu		1029	1.17 MB	30.76 MB	✔
Http-Reverse-Proxy	shopware="ESV1.0", ...	var/cache/production_201708...	190	1.84 MB	16.97 GB	✔
Shopware templates		var/cache/production_201708...	838	11.28 MB	16.97 GB	✔
Shopware theme		web/cache/	10	4.14 MB	16.97 GB	✔
Shopware Proxies		var/cache/production_201708...	58	401.91 KB	16.97 GB	✔
Doctrine Proxies		var/cache/production_201708...	14	217.93 KB	16.97 GB	✔
Zend OPcache			1772	38.86 MB	25.14 MB	✔

Neu laden

Welche Bereiche sollen geleert werden?

Shopware Konfiguration
Cache für Einstellungen / Snippets etc.

Template-Cache
Cache für kompilierte Templates Dateien

Themes kompilieren
Kompiliert die Theme Dateien

Http-Proxy-Cache
Cache für HTTP-Reverse-Proxy, falls aktiv

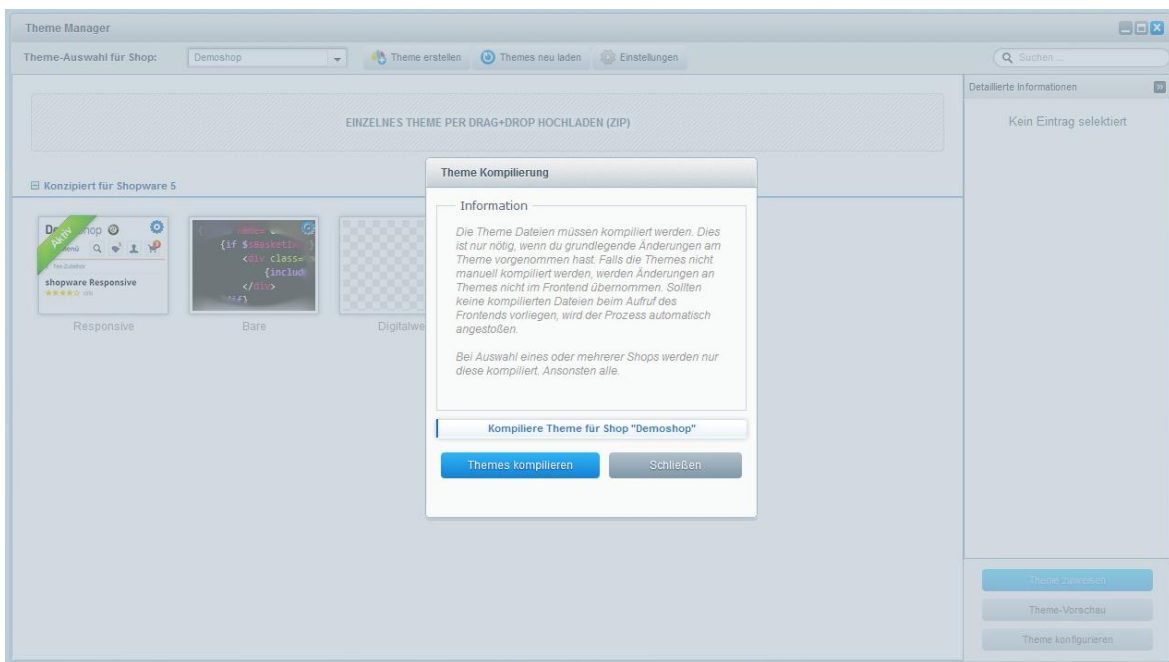
Proxies und Meta-Daten
Cache für Proxy-Objekte

Cache Suchfunktion
Cache für Suchergebnisse und Index

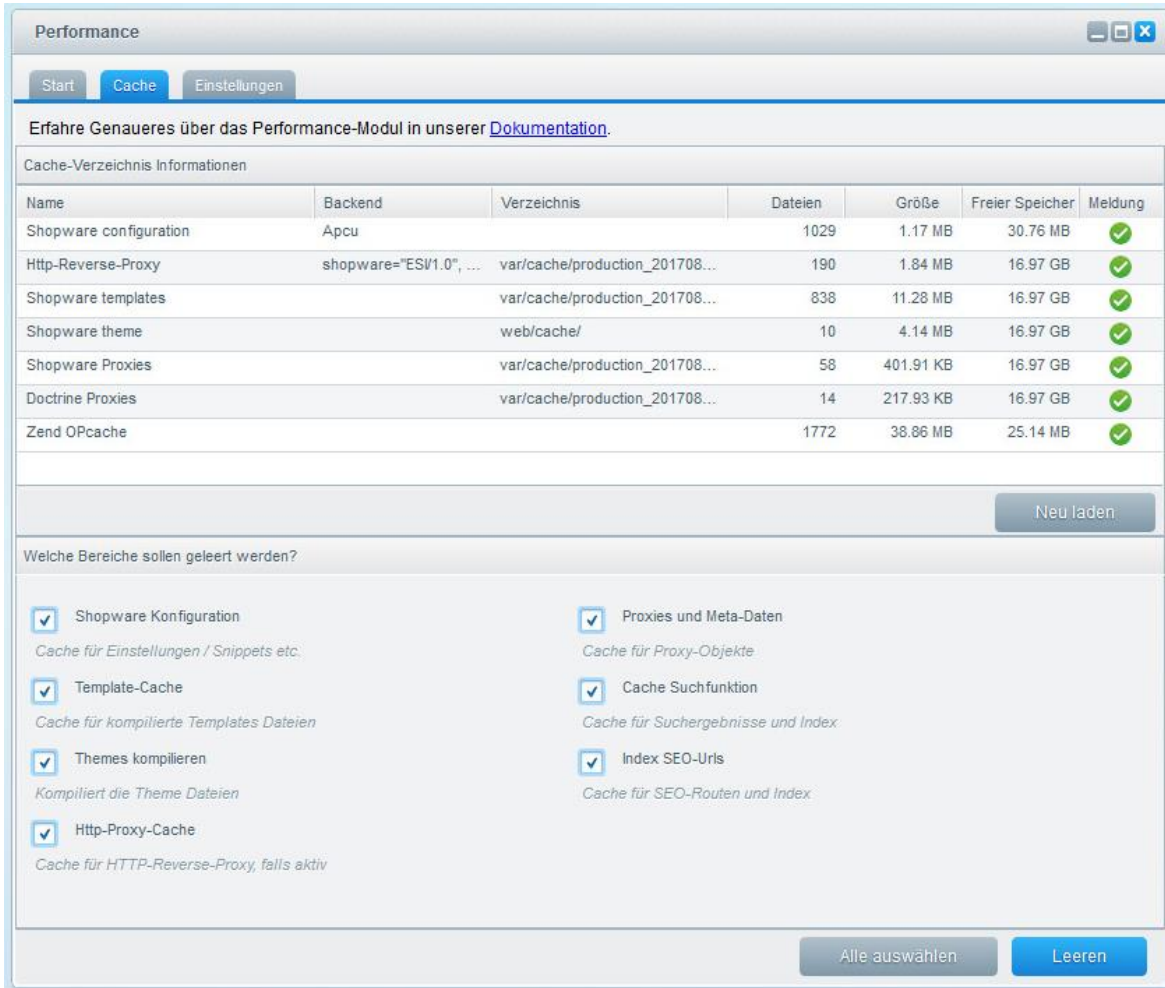
Index SEO-Urls
Cache für SEO-Routen und Index

Alle auswählen Leeren

(2). Eine eigene Anpassung in Ihrem eigenen Theme überschreibt aufgrund der Shopware - Vererbung die Anpassung des Plugins (die Shopware - Vererbung ist folgende: Bare Theme -> Responsive Theme -> Plugin Theme -> eigenes Theme). Dies können Sie prüfen, indem Sie einmal das **Responsive Theme von Shopware aktivieren** und danach den **kompletten Shop** (also inklusive Theme- und Backend-Cache) leeren.



(3). Ein anderes Shopware - Plugin überschreibt unsere Plugin-Anpassung. Dies können Sie prüfen, indem Sie die anderen Plugins einmal deaktivieren und danach den **kompletten Shop** (also inklusive Theme- und Backend-Cache) leeren.



Performance

Start Cache Einstellungen

Erfahre Genaueres über das Performance-Modul in unserer [Dokumentation](#).

Cache-Verzeichnis Informationen

Name	Backend	Verzeichnis	Dateien	Größe	Freier Speicher	Meldung
Shopware configuration	Apcu		1029	1.17 MB	30.76 MB	✓
Http-Reverse-Proxy	shopware="ESV1.0", ...	var/cache/production_201708...	190	1.84 MB	16.97 GB	✓
Shopware templates		var/cache/production_201708...	838	11.28 MB	16.97 GB	✓
Shopware theme		web/cache/	10	4.14 MB	16.97 GB	✓
Shopware Proxies		var/cache/production_201708...	58	401.91 KB	16.97 GB	✓
Doctrine Proxies		var/cache/production_201708...	14	217.93 KB	16.97 GB	✓
Zend OPcache			1772	38.86 MB	25.14 MB	✓

Neu laden

Welche Bereiche sollen geleert werden?

Shopware Konfiguration
Cache für Einstellungen / Snippets etc.

Template-Cache
Cache für kompilierte Templates Dateien

Themes kompilieren
Kompiliert die Theme Dateien

Http-Proxy-Cache
Cache für HTTP-Reverse-Proxy, falls aktiv

Proxies und Meta-Daten
Cache für Proxy-Objekte

Cache Suchfunktion
Cache für Suchergebnisse und Index

Index SEO-Urls
Cache für SEO-Routen und Index

Alle auswählen Leeren

4.2 Nach dem Platzieren des Einkaufswelten-Elements in der Einkaufswelt lässt sich das Element nicht öffnen (beispielsweise per Doppelklick)

In dem Fall, dass nach dem Platzieren des Einkaufswelten-Elements in der Einkaufswelt sich das Element nicht öffnen lässt (beispielsweise per Doppelklick), **liegt der Fehler am Cache von Shopware beziehungsweise am Browser - Cache selbst.**

Gehen Sie wie folgt vor:

(1). Leeren Sie nach der Installation und Aktivierung des Plugins einmal den **kompletten** Shop Cache (also inklusive Theme- und Backend-Cache).

_ □ ×
Performance

Start Cache Einstellungen

Erfahre Genaueres über das Performance-Modul in unserer [Dokumentation](#).

Cache-Verzeichnis Informationen

Name	Backend	Verzeichnis	Dateien	Größe	Freier Speicher	Meldung
Shopware configuration	Apcu		1029	1.17 MB	30.76 MB	✔
Http-Reverse-Proxy	shopware="ESV1.0", ...	var/cache/production_201708...	190	1.84 MB	16.97 GB	✔
Shopware templates		var/cache/production_201708...	838	11.28 MB	16.97 GB	✔
Shopware theme		web/cache/	10	4.14 MB	16.97 GB	✔
Shopware Proxies		var/cache/production_201708...	58	401.91 KB	16.97 GB	✔
Doctrine Proxies		var/cache/production_201708...	14	217.93 KB	16.97 GB	✔
Zend OPcache			1772	38.86 MB	25.14 MB	✔

Neu laden

Welche Bereiche sollen geleert werden?

Shopware Konfiguration
Cache für Einstellungen / Snippets etc.

Template-Cache
Cache für kompilierte Templates Dateien

Themes kompilieren
Kompiliert die Theme Dateien

Http-Proxy-Cache
Cache für HTTP-Reverse-Proxy, falls aktiv

Proxies und Meta-Daten
Cache für Proxy-Objekte

Cache Suchfunktion
Cache für Suchergebnisse und Index

Index SEO-Urls
Cache für SEO-Routen und Index

Alle auswählen Leeren

(2). Leeren Sie anschließend den Browser – Cache / die Chronik Ihres Browsers. Meist kann man dies über das Bürger-Icon und den Menüpunkt „Einstellungen“ vornehmen, indem man dort entweder die Chronik löscht oder die Browserdaten (dies kommt auf Ihren verwendeten Browser an).

(3). Anschließend müssen Sie sich nur noch im Shopware Backend neu anmelden und das Einkaufswelten-Element müsste sich nun problemlos öffnen lassen (beispielsweise per Doppelklick).

4.3 Das Plugin lässt sich nicht installieren, aktivieren oder aktualisieren

In dem Fall, dass sich das Plugin nicht installieren, aktivieren oder aktualisieren lässt, empfehlen wir, aber auch der offizielle Shopware Support, Ihnen, das **Shopware Sicherheits-Plugin** einmal zu deinstallieren und danach die Aktion noch einmal zu probieren (die Installation, Aktivierung oder Aktualisierung). Nach der Durchführung der Aktion (der Installation, Aktivierung oder Aktualisierung) können Sie danach problemlos das **Shopware Sicherheits-Plugin** wieder installieren und aktivieren.

4.4 Im Frontend des Onlineshops erscheint eine Mixed Content - Meldung

In dem Fall, dass im Frontend des Onlineshops eine Mixed Content – Meldung bezüglich der Hintergrundgrafiken erscheint, sollten Sie **innerhalb der Plugin - Konfiguration** die Option „**Feste Shop-URL aus den Hintergrundbildern entfernen**“ auf den Wert „Ja“ setzen und danach den **kompletten** Shop Cache, also inklusive Theme- und Backend-Cache, leeren.

4.5 Änderung der URLs der Hintergrundgrafiken beispielsweise bei einem Umzug der Domain

In dem Fall, dass Sie Ihre Domain umziehen, müssen in diesem Schritt auch die URLs der Hintergrundgrafiken geändert werden. Setzen Sie dazu erst einmal **innerhalb der Plugin - Konfiguration** die Option „**Feste Shop-URL aus den Hintergrundbildern entfernen**“ auf den Wert „Ja“ und leeren Sie danach den **kompletten** Shop Cache, also inklusive Theme- und Backend-Cache.

Anschließend müssen Sie in Ihre Datenbank beispielsweise über phpMyAdmin wechseln und dort die Datenbank – Tabelle „**s_core_collapsedareaelement**“ auswählen. Klicken Sie nun den Tab „**SQL**“ an und leeren Sie das Textfeld „**SQL-Befehl(e) in Datenbank xxx ausführen**“ und fügen Sie anschließend folgenden Code ein:

```
UPDATE s_core_collapsedareaelement SET imagefiletop = REPLACE(imagefiletop, `http://dev.domain.de/`, `http://domain.de/`)
```

```
UPDATE s_core_collapsedareaelement SET imagefilebottom = REPLACE(imagefilebottom, `http://dev.domain.de/`, `http://domain.de/`)
```

Der Wert <http://dev.domain.de/> steht dabei für die alte Domain, der Wert <http://domain.de/> für die neue Domain. Diese Werte sollten Sie auf Ihre alte und neue Domain entsprechend anpassen.

Abschließend müssen Sie nur noch die Schaltfläche „**Ok**“ betätigen, damit die URLs auf die neue Domain geändert werden.