

## Tabs oder aufklappbare Bereiche für die Einkaufswelten

digitalwert® - Agentur für digitale Wertschöpfung GmbH

verantwortlich: christian scheibe (führung digitaler wertschöpfungsprozesse)

ostra-allee 35 \_ 01067 Dresden

FN: [ 0351 ] 417 54 800

FX: [ 0351 ] 417 54 801

christian.scheibe@digitalwert.de

## Inhaltsverzeichnis

1	Installationsanleitung .....	3
2	Textbausteine .....	3
3	Eigene Shopware Blöcke.....	4
4	Problemehebungen .....	5
4.1	Die Tabs werden im Frontend des Onlineshops nicht angezeigt.....	5
4.2	Nach dem Platzieren des Einkaufswelten-Elements in der Einkaufswelt lässt sich das Element nicht öffnen (beispielsweise per Doppelklick) .....	8
4.3	Das Plugin lässt sich nicht installieren, aktivieren oder aktualisieren .....	10
4.4	Im Frontend des Onlineshops erscheint eine Mixed Content - Meldung.....	10
4.5	Änderung der URLs der Bilder beispielsweise bei einem Umzug der Domain .....	10
4.6	Änderung der URLs der Bilder beispielsweise bei einem Umzug der Domain .....	10

## 1 Installationsanleitung

Installieren Sie das Plugin über den Plugin-Manager und nehmen Sie Ihre gewünschten Einstellungen in der Plugin-Konfiguration vor. Leeren Sie anschließend den Cache des Shops und melden Sie sich gegebenenfalls im Shopware Backend neu an.

**Beachten Sie bei einer Neuinstallation eines Plugins:** wenn Sie ein Plugin neu installieren, werden alle bisher erstellten Tabs gelöscht, legen Sie sich also bitte vor dieser Aktion eine Sicherheitskopie der Datenbanktabelle **s\_core\_tabelement** an. Des Weiteren werden auch alle auf den Einkaufswelten platzierten Tabs inklusive der vorgenommenen Einstellungen automatisch entfernt.

## 2 Textbausteine

Name des Textbausteins	Beschreibung
TabelementListBatchProcessing	der Name des Fensters für den Batch - Prozess
TabelementListBatchProcessingText	der Text für die Schleife des Batch - Prozesses
TabelementListBatchProcessingInfoTextHeadline	der Text der Überschrift des Informationstextes des Batch - Prozesses
TabelementListBatchProcessingInfoText1	der erste Text des Informationstextes des Batch - Prozesses
TabelementListBatchProcessingInfoText2	der zweite Text des Informationstextes des Batch - Prozesses
TabelementWindowTitle	der Name des Fensters in der Listenansicht
TabelementListLabel	die Spaltenbeschriftung des Namens des Tabs in der Listenansicht
TabelementListShowimage	die Spaltenbeschriftung des Aktiv – Status von Bild anzeigen der Listenansicht
TabelementListLinktext	die Spaltenbeschriftung des Textes der Schaltfläche der Listenansicht
TabelementListLinktarget	die Spaltenbeschriftung des Linkziels der Schaltfläche der Listenansicht
TabelementListToolbarButtonCopy	die Schaltfläche „Markierte Einträge kopieren“

TabelementDetailWindowTitleEdit	der Name des Fensters in der Detailansicht
TabelementDetailTitle	der Name des Bereichs in der Detailansicht
TabelementDetailFieldsetTitleGeneral	der Name des ersten Fieldsets in der Detailansicht
TabelementDetailLabel	der Name des Eingabefeldes für die Beschriftung des Tabs
TabelementDetailCssclass	der Name des Eingabefeldes für die individuelle CSS-Klasse des Tabs
TabelementDetailFieldsetTitleImage	der Name des zweiten Fieldsets in der Detailansicht
TabelementDetailShowimage	der Name des Checkboxfeldes für die Anzeige des Bildes
TabelementDetailImagefile	der Name des Mediumauswahlfeldes für die Auswahl des Bildes
TabelementDetailImageorientation	der Name des Auswahlfeldes für die Bildausrichtung
TabelementDetailImagesize	der Name des Auswahlfeldes für die Breite des Bildbereichs
TabelementDetailImagefloat	der Name des Checkboxfeldes für das Umfließen des Textes um das Bild
TabelementDetailFieldsetTitleTab	der Name des dritten Fieldsets in der Detailansicht
TabelementDetailHeadline	der Name des Eingabefeldes für die Überschrift des Tabs
TabelementDetailContent	der Name des Eingabefeldes für den Inhalt des Tabs
TabelementDetailFieldsetTitleButton	der Name des vierten Fieldsets in der Detailansicht
TabelementDetailLinktext	der Name des Eingabefeldes für den Text der Schaltfläche des Tabs
TabelementDetailLinktarget	der Name des Eingabefeldes für das Linkziel der Schaltfläche des Tabs

### 3 Eigene Shopware Blöcke

Um updatesichere Anpassungen am Plugin im eigenen Theme vorzunehmen, müssen Sie die Datei **emotion\_tabs.tpl** im Verzeichnis „**EIGENES\_THEME/ widgets/emotion/components**“ ablegen und können dann über folgende eigene Plugin Shopware Blöcke eigene Anpassungen vornehmen (zu Beginn der Datei muss dabei {extends file="parent:widgets/emotion/components/emotion\_tabs.tpl"} stehen):

```
{block name='widget_emotion_tabs'} ... {/block}
{block name='widget_emotion_tabs_style'} ... {/block}
{block name='widget_emotion_tabs_style_inner_foreach'} ... {/block}

{block name='widget_emotion_tabs_style_inner'} ... {/block}
{block name='widget_emotion_tabs_tab_menu'} ... {/block}
{block name='widget_emotion_tabs_tab_navigation'} ... {/block}
{block name='widget_emotion_tabs_tab_container'} ... {/block}
{block name='widget_emotion_tabs_tab_container_inner'} ... {/block}
{block name='widget_emotion_tabs_tab_container_inner_tabheader'} ... {/block}
{block name='widget_emotion_tabs_tab_container_inner_tabcontent'} ... {/block}
{block name='widget_emotion_tabs_tab_container_inner_tabcontent_boxtext'} ... {/block}
{block name='widget_emotion_tabs_tab_container_inner_tabcontent_boxtextcontent'} ... {/block}
{block name='widget_emotion_tabs_tab_container_inner_tabcontent_boxtextcontent_headline'} ...
{/block}
{block name='widget_emotion_tabs_tab_container_inner_tabcontent_boxtextcontent_container'} ...
{/block}
{block name='widget_emotion_tabs_tab_container_inner_tabcontent_boxtextcontent_containercontent'}
... {/block}
{block name='widget_emotion_tabs_tab_container_inner_tabcontent_boxtextlink'} ... {/block}
{block name='widget_emotion_tabs_javascript'} ... {/block}
{block name='widget_emotion_tabs_javascript_inner'} ... {/block}
```

## 4 Problembehebungen

### 4.1 Die Tabs werden im Frontend des Onlineshops nicht angezeigt

In dem Fall, dass die Tabs im Frontend des Onlineshops nicht angezeigt werden, können folgende Punkte die Ursache sein:

**(1).** Sie haben nach der Installation und Aktivierung des Plugins noch nicht den **kompletten** Shop Cache (also inklusive Theme- und Backend-Cache) geleert.

\_ □ ×
**Performance**

Start Cache Einstellungen

Erfahre Genaueres über das Performance-Modul in unserer [Dokumentation](#).

Cache-Verzeichnis Informationen

Name	Backend	Verzeichnis	Dateien	Größe	Freier Speicher	Meldung
Shopware configuration	Apcu		1029	1.17 MB	30.76 MB	✔
Http-Reverse-Proxy	shopware="ESI/1.0"; ...	var/cache/production_201708...	190	1.84 MB	16.97 GB	✔
Shopware templates		var/cache/production_201708...	838	11.28 MB	16.97 GB	✔
Shopware theme		web/cache/	10	4.14 MB	16.97 GB	✔
Shopware Proxies		var/cache/production_201708...	58	401.91 KB	16.97 GB	✔
Doctrine Proxies		var/cache/production_201708...	14	217.93 KB	16.97 GB	✔
Zend OPcache			1772	38.86 MB	25.14 MB	✔

Neu laden

Welche Bereiche sollen geleert werden?

**Shopware Konfiguration**  
*Cache für Einstellungen / Snippets etc.*

**Template-Cache**  
*Cache für kompilierte Templates Dateien*

**Themes kompilieren**  
*Kompiliert die Theme Dateien*

**Http-Proxy-Cache**  
*Cache für HTTP-Reverse-Proxy, falls aktiv*

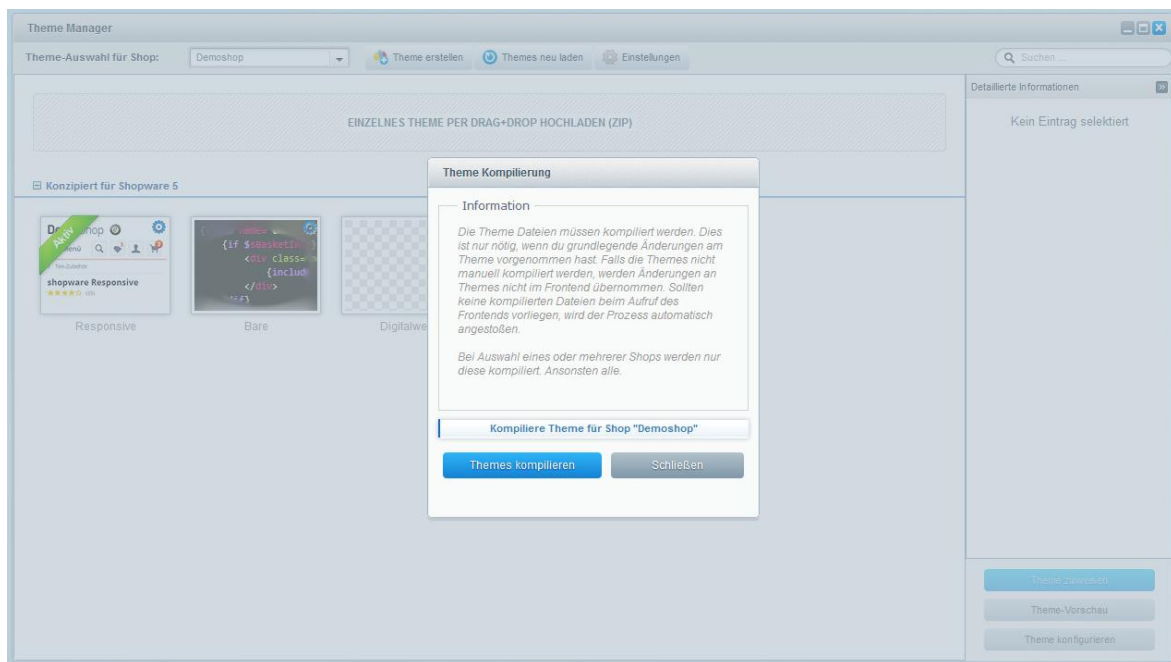
**Proxies und Meta-Daten**  
*Cache für Proxy-Objekte*

**Cache Suchfunktion**  
*Cache für Suchergebnisse und Index*

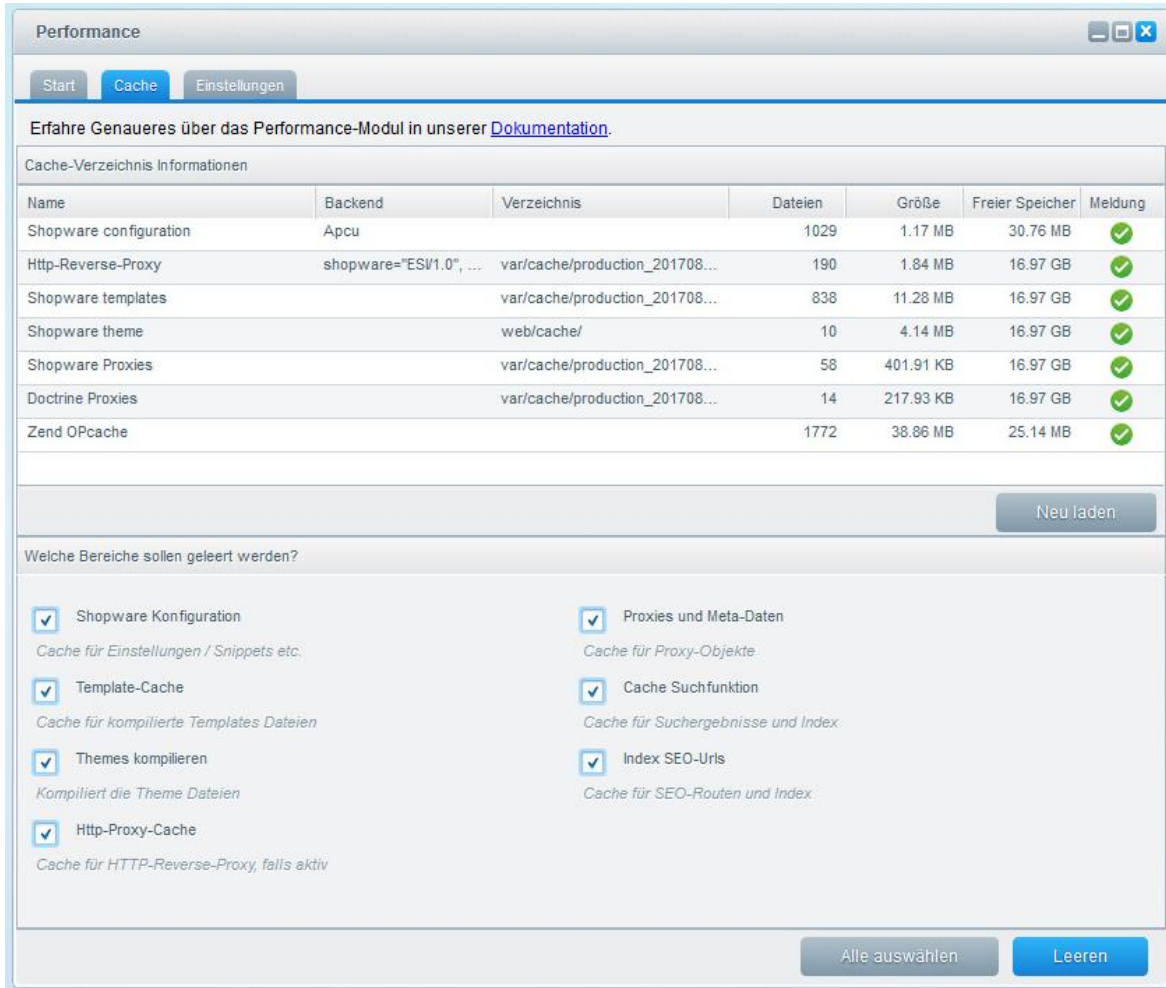
**Index SEO-Urls**  
*Cache für SEO-Routen und Index*

Alle auswählen Leeren

**(2). Eine eigene Anpassung in Ihrem eigenen Theme** überschreibt aufgrund der Shopware - Vererbung die Anpassung des Plugins (die Shopware - Vererbung ist folgende: Bare Theme -> Responsive Theme -> Plugin Theme -> eigenes Theme). Dies können Sie prüfen, indem Sie einmal das **Responsive Theme von Shopware aktivieren** und danach den **kompletten Shop** (also inklusive Theme- und Backend-Cache) leeren.



**(3). Ein anderes Shopware - Plugin überschreibt unsere Plugin-Anpassung.** Dies können Sie prüfen, indem Sie die anderen Plugins einmal deaktivieren und danach den **kompletten Shop** (also inklusive Theme- und Backend-Cache) leeren.



Performance

Start Cache Einstellungen

Erfahre Genaueres über das Performance-Modul in unserer [Dokumentation](#).

Cache-Verzeichnis Informationen

Name	Backend	Verzeichnis	Dateien	Größe	Freier Speicher	Meldung
Shopware configuration	Apcu		1029	1.17 MB	30.76 MB	✓
Http-Reverse-Proxy	shopware="ESV1.0", ...	var/cache/production_201708...	190	1.84 MB	16.97 GB	✓
Shopware templates		var/cache/production_201708...	838	11.28 MB	16.97 GB	✓
Shopware theme		web/cache/	10	4.14 MB	16.97 GB	✓
Shopware Proxies		var/cache/production_201708...	58	401.91 KB	16.97 GB	✓
Doctrine Proxies		var/cache/production_201708...	14	217.93 KB	16.97 GB	✓
Zend OPcache			1772	38.86 MB	25.14 MB	✓

Neu laden

Welche Bereiche sollen geleert werden?

- Shopware Konfiguration  
*Cache für Einstellungen / Snippets etc.*
- Template-Cache  
*Cache für kompilierte Templates Dateien*
- Themes kompilieren  
*Kompiliert die Theme Dateien*
- Http-Proxy-Cache  
*Cache für HTTP-Reverse-Proxy, falls aktiv*
- Proxies und Meta-Daten  
*Cache für Proxy-Objekte*
- Cache Suchfunktion  
*Cache für Suchergebnisse und Index*
- Index SEO-Urls  
*Cache für SEO-Routen und Index*

Alle auswählen Leeren

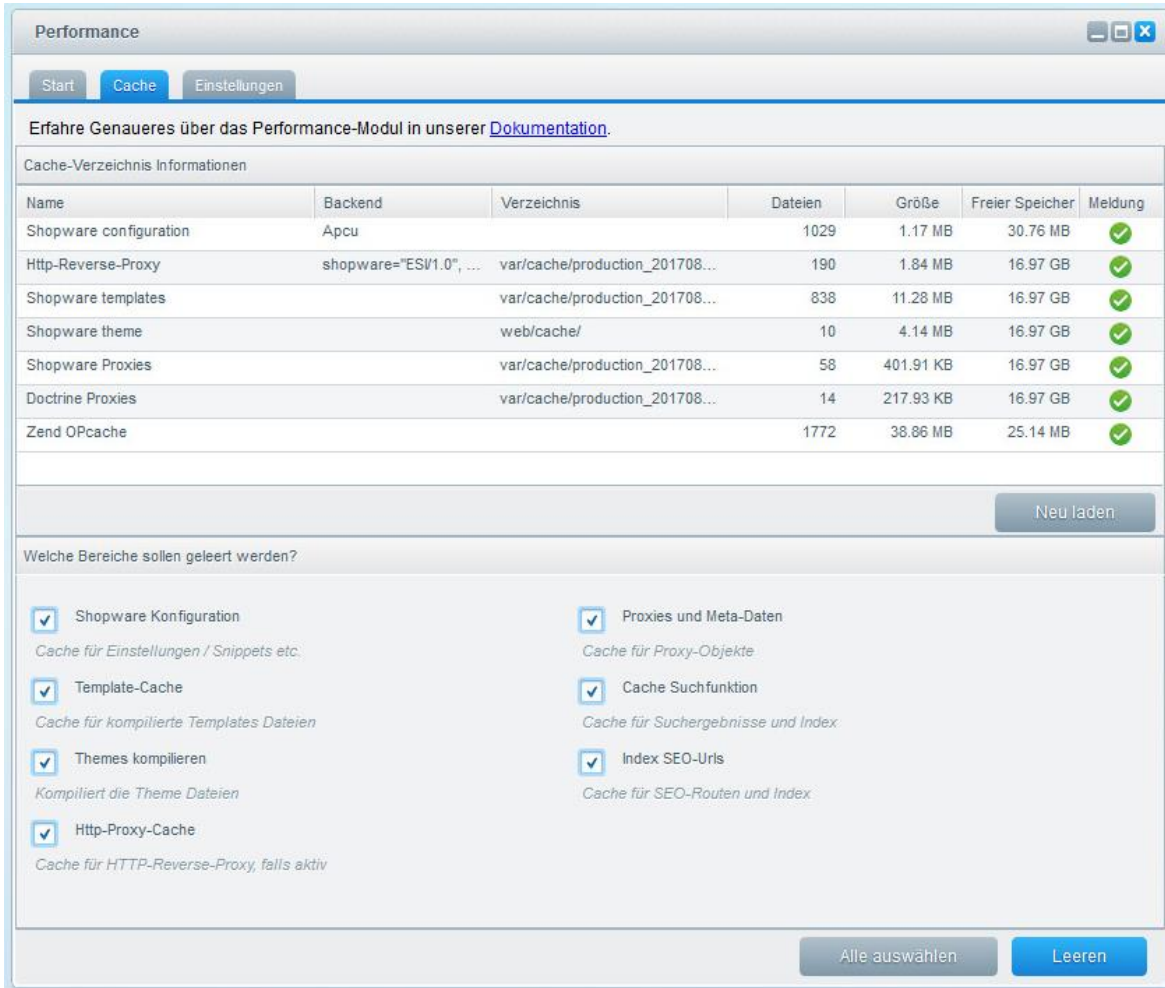
#### 4.2 Nach dem Platzieren des Einkaufswelten-Elements in der Einkaufswelt lässt sich das Element nicht öffnen (beispielsweise per Doppelklick)

In dem Fall, dass nach dem Platzieren des Einkaufswelten-Elements in der Einkaufswelt sich das Element nicht öffnen lässt (beispielsweise per Doppelklick), **liegt der Fehler am Cache von Shopware beziehungsweise am Browser - Cache selbst.**

Gehen Sie wie folgt vor:

**(1).** Leeren Sie nach der Installation und Aktivierung des Plugins einmal den **kompletten** Shop Cache (also inklusive Theme- und Backend-Cache).





The screenshot shows the 'Performance' module interface with the 'Cache' tab selected. It displays a table of cache information and a section for clearing cache areas.

Name	Backend	Verzeichnis	Dateien	Größe	Freier Speicher	Meldung
Shopware configuration	Apcu		1029	1.17 MB	30.76 MB	✓
Http-Reverse-Proxy	shopware="ESV1.0", ...	var/cache/production_201708...	190	1.84 MB	16.97 GB	✓
Shopware templates		var/cache/production_201708...	838	11.28 MB	16.97 GB	✓
Shopware theme		web/cache/	10	4.14 MB	16.97 GB	✓
Shopware Proxies		var/cache/production_201708...	58	401.91 KB	16.97 GB	✓
Doctrine Proxies		var/cache/production_201708...	14	217.93 KB	16.97 GB	✓
Zend OPcache			1772	38.86 MB	25.14 MB	✓

Welche Bereiche sollen geleert werden?

- Shopware Konfiguration  
*Cache für Einstellungen / Snippets etc.*
- Template-Cache  
*Cache für kompilierte Templates Dateien*
- Themes kompilieren  
*Kompiliert die Theme Dateien*
- Http-Proxy-Cache  
*Cache für HTTP-Reverse-Proxy, falls aktiv*
- Proxies und Meta-Daten  
*Cache für Proxy-Objekte*
- Cache Suchfunktion  
*Cache für Suchergebnisse und Index*
- Index SEO-Urls  
*Cache für SEO-Routen und Index*

**(2).** Leeren Sie anschließend den Browser – Cache / die Chronik Ihres Browsers. Meist kann man dies über das Bürger-Icon und den Menüpunkt „Einstellungen“ vornehmen, indem man dort entweder die Chronik löscht oder die Browserdaten (dies kommt auf Ihren verwendeten Browser an).

**(3).** Anschließend müssen Sie sich nur noch im Shopware Backend neu anmelden und das Einkaufswelten-Element müsste sich nun problemlos öffnen lassen (beispielsweise per Doppelklick).

#### 4.3 Das Plugin lässt sich nicht installieren, aktivieren oder aktualisieren

In dem Fall, dass sich das Plugin nicht installieren, aktivieren oder aktualisieren lässt, empfehlen wir, aber auch der offizielle Shopware Support, Ihnen, das **Shopware Sicherheits-Plugin** einmal zu deinstallieren und danach die Aktion noch einmal zu probieren (die Installation, Aktivierung oder Aktualisierung). Nach der Durchführung der Aktion (der Installation, Aktivierung oder Aktualisierung) können Sie danach problemlos das **Shopware Sicherheits-Plugin** wieder installieren und aktivieren.

#### 4.4 Im Frontend des Onlineshops erscheint eine Mixed Content - Meldung

In dem Fall, dass im Frontend des Onlineshops eine Mixed Content – Meldung bezüglich der Bilder erscheint, sollten Sie **innerhalb der Plugin - Konfiguration** die Option „**Feste Shop-URL aus den Bildern entfernen**“ auf den Wert „Ja“ setzen und danach den **kompletten** Shop Cache, also inklusive Theme- und Backend-Cache, leeren.

#### 4.5 Änderung der URLs der Bilder beispielsweise bei einem Umzug der Domain

In dem Fall, dass Sie Ihre Domain umziehen, müssen in diesem Schritt auch die URLs der Bilder geändert werden. Setzen Sie dazu erst einmal **innerhalb der Plugin - Konfiguration** die Option „**Feste Shop-URL aus den Bildern entfernen**“ auf den Wert „Ja“ und leeren Sie danach den **kompletten** Shop Cache, also inklusive Theme- und Backend-Cache.

Anschließend müssen Sie in Ihre Datenbank beispielsweise über phpMyAdmin wechseln und dort die Datenbank – Tabelle „**s\_emotion\_element\_value**“ auswählen. Klicken Sie nun den Tab „**SQL**“ an und leeren Sie das Textfeld „**SQL-Befehl(e) in Datenbank xxx ausführen**“ und fügen Sie anschließend folgenden Code ein:

```
UPDATE s_emotion_element_value SET value = REPLACE(value, `http://dev.domain.de/`,  
`http://domain.de/`)
```

Der Wert <http://dev.domain.de/> steht dabei für die alte Domain, der Wert <http://domain.de/> für die neue Domain. Diese Werte sollten Sie auf Ihre alte und neue Domain entsprechend anpassen.

Abschließend müssen Sie nur noch die Schaltfläche „**Ok**“ betätigen, damit die URLs auf die neue Domain geändert werden.

#### 4.6 Änderung der URLs der Bilder beispielsweise bei einem Umzug der Domain

In dem Fall, dass Sie Ihre Domain umziehen, müssen in diesem Schritt auch die URLs der Bilder geändert werden. Setzen Sie dazu erst einmal **innerhalb der Plugin - Konfiguration** die Option „**Feste Shop-URL aus**

**den Bildern entfernen**“ auf den Wert „**Ja**“ und leeren Sie danach den **kompletten** Shop Cache, also inklusive Theme- und Backend-Cache.

Anschließend müssen Sie in Ihre Datenbank beispielsweise über phpMyAdmin wechseln und dort die Datenbank – Tabelle „**s\_core\_tabelement**“ auswählen. Klicken Sie nun den Tab „**SQL**“ an und leeren Sie das Textfeld „**SQL-Befehl(e) in Datenbank xxx ausführen**“ und fügen Sie anschließend folgenden Code ein:

```
UPDATE s_core_tabelement SET imagefile = REPLACE(imagefile, `http://dev.domain.de/`,  
`http://domain.de/`)
```

Der Wert <http://dev.domain.de/> steht dabei für die alte Domain, der Wert <http://domain.de/> für die neue Domain. Diese Werte sollten Sie auf Ihre alte und neue Domain entsprechend anpassen.

Abschließend müssen Sie nur noch die Schaltfläche „**Ok**“ betätigen, damit die URLs auf die neue Domain geändert werden.