

Individualisieren des Shopware Frontends (Logo, Hintergrund, Farbe, Sidebar, SEO Texte für jede Kategorie, uvm.)

digitalwert® - Agentur für digitale Wertschöpfung GmbH

verantwortlich: christian scheibe (führung digitaler wertschöpfungsprozesse)
alaunstraße 9 _ 01099 Dresden

Für Supportanfragen nutzen Sie bitte die Ticketfunktion über Ihren Shopware Account. Eine kurze Anleitung finden Sie am Ende dieses Dokuments.

Inhaltsverzeichnis

1	Installationsanleitung	3
2	Textbausteine	3
3	Eigene Shopware Blöcke	3
4	Problembehebungen	4
4.1	Die Anpassungen werden im Frontend des Onlineshops nicht angezeigt	4
4.2	Im Frontend des Onlineshops erscheint eine Mixed Content - Meldung	7
4.3	Änderung der URLs der Hintergrundgrafiken beispielsweise bei einem Umzug der Domain	8

1 Installationsanleitung

Installieren Sie das Plugin über den Plugin-Manager und nehmen Sie Ihre gewünschten Einstellungen in der Plugin-Konfiguration vor. Leeren Sie anschließend den Cache des Shops und melden Sie sich gegebenenfalls im Shopware Backend neu an.

Beachten Sie bei einer Neuinstallation eines Plugins: wenn Sie ein Plugin neu installieren, werden automatisch alle bisherigen Werte der Felder in der Plugin-Konfiguration und vor allem die Werte der Freitextfelder gelöscht. Legen Sie sich also bitte vor dieser Aktion eine Sicherheitskopie der Datenbanktabellen **s_categories_attributes** und **s_articles_attributes** an.

2 Textbausteine

Name des Textbausteins	Beschreibung
IndexLinkDefault	der Text von „zur Startseite wechseln“ beim Logo
CustomizingshopwarefrontendGlobalCustomTxt	der Text oberhalb des Headers / am Seitenanfang

3 Eigene Shopware Blöcke

Um updatesichere Anpassungen am Plugin im eigenen Theme vornehmen zu können, stehen Ihnen folgende eigene Shopware Blöcke zur Verfügung:

```
{block name='frontend_index_body_classes_customizingshopwarefrontend'} ... {/block}
{block name='frontend_index_body_classes_customizingshopwarefrontend_inner'} ... {/block}
{block name='frontend_index_no_script_message_customizingshopwarefrontend'} ... {/block}
{block name='frontend_index_no_script_message_customizingshopwarefrontend_inner'} ... {/block}
{block
name='frontend_index_no_script_message_customizingshopwarefrontend_inner_globalcustomtxt'
... {/block}
{block
name='frontend_index_no_script_message_customizingshopwarefrontend_inner_globalcustomtxt_
icon'} ... {/block}
{block
name='frontend_index_no_script_message_customizingshopwarefrontend_inner_globalcustomtxt_
content'} ... {/block}
{block name='frontend_index_logo_customizingshopwarefrontend'} ... {/block}
{block name='frontend_index_logo_customizingshopwarefrontend_logoshop'} ... {/block}
```

```
{block name='frontend_index_left_categories_customizingshopwarefrontend'} ... {/block}
{block name='frontend_index_left_categories_customizingshopwarefrontend_inner'} ... {/block}
{block name='frontend_listing_index_banner_customizingshopwarefrontend'} ... {/block}
{block name='frontend_listing_index_text_customizingshopwarefrontend'} ... {/block}
{block name='frontend_listing_index_topseller_customizingshopwarefrontend'} ... {/block}
{block name='frontend_listing_text_headline_customizingshopwarefrontend'} ... {/block}
{block name='frontend_listing_text_content_customizingshopwarefrontend'} ... {/block}
{block name='frontend_listing_listing_wrapper_customizingshopwarefrontend'} ... {/block}
{block name='frontend_listing_listing_wrapper_customizingshopwarefrontend_inner'} ... {/block}
```

4 Problembehebungen

4.1 Die Anpassungen werden im Frontend des Onlineshops nicht angezeigt

In dem Fall, dass die Anpassungen im Frontend des Onlineshops nicht angezeigt werden, können folgende Punkte die Ursache sein:

(1). Sie haben nach der Installation und Aktivierung des Plugins noch nicht den **kompletten** Shop Cache (also inklusive Theme- und Backend-Cache) geleert.

Performance

Start
Cache
Einstellungen

Erfahre Genauerer über das Performance-Modul in unserer [Dokumentation](#).

Cache-Verzeichnis Informationen

Name	Backend	Verzeichnis	Dateien	Größe	Freier Speicher	Meldung
Shopware configuration	Apcu		1029	1.17 MB	30.76 MB	✓
Http-Reverse-Proxy	shopware="ESV1.0"; ...	var/cache/production_201708...	190	1.84 MB	16.97 GB	✓
Shopware templates		var/cache/production_201708...	838	11.28 MB	16.97 GB	✓
Shopware theme		web/cache/	10	4.14 MB	16.97 GB	✓
Shopware Proxies		var/cache/production_201708...	58	401.91 KB	16.97 GB	✓
Doctrine Proxies		var/cache/production_201708...	14	217.93 KB	16.97 GB	✓
Zend OPcache			1772	38.86 MB	25.14 MB	✓

Neu laden

Welche Bereiche sollen geleert werden?

☒ Shopware Konfiguration
Cache für Einstellungen / Snippets etc.

☒ Template-Cache
Cache für kompilierte Templates Dateien

☒ Themes kompilieren
Kompiliert die Theme Dateien

☒ Http-Proxy-Cache
Cache für HTTP-Reverse-Proxy, falls aktiv

☒ Proxies und Meta-Daten
Cache für Proxy-Objekte

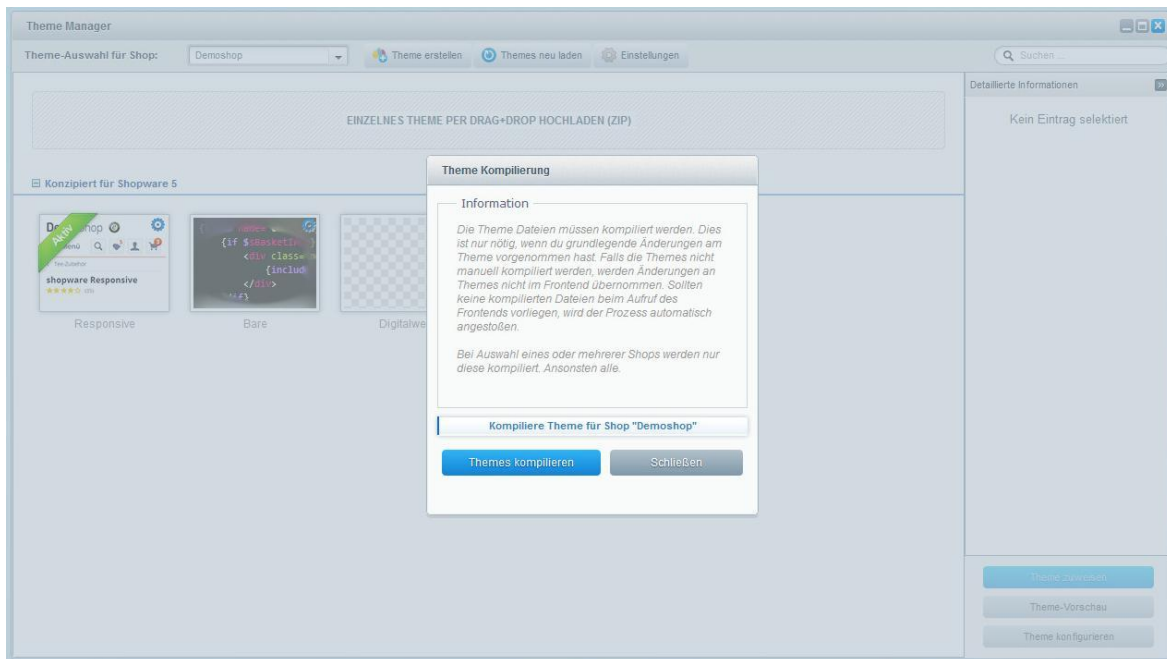
☒ Cache Suchfunktion
Cache für Suchergebnisse und Index

☒ Index SEO-Urls
Cache für SEO-Routen und Index

Alle auswählen

Leeren

(2). Eine eigene Anpassung in Ihrem eigenen Theme überschreibt aufgrund der Shopware - Vererbung die Anpassung des Plugins (die Shopware - Vererbung ist folgende: Bare Theme -> Responsive Theme -> Plugin Theme -> eigenes Theme). Dies können Sie prüfen, indem Sie einmal das **Responsive Theme von Shopware aktivieren** und danach den **kompletten Shop** (also inklusive Theme- und Backend-Cache) leeren.



(3). Ein anderes Shopware - Plugin überschreibt unsere Plugin-Anpassung. Dies können Sie prüfen, indem Sie die anderen Plugins einmal deaktivieren und danach den **kompletten Shop** (also inklusive Theme- und Backend-Cache) leeren.

Performance

Start

Cache

Einstellungen

Erfahre Genaueres über das Performance-Modul in unserer [Dokumentation](#).

Cache-Verzeichnis Informationen

Name	Backend	Verzeichnis	Dateien	Größe	Freier Speicher	Meldung
Shopware configuration	Apcu		1029	1.17 MB	30.76 MB	✓
Http-Reverse-Proxy	shopware="ESV1.0"; ...	var/cache/production_201708...	190	1.84 MB	16.97 GB	✓
Shopware templates		var/cache/production_201708...	838	11.28 MB	16.97 GB	✓
Shopware theme		web/cache/	10	4.14 MB	16.97 GB	✓
Shopware Proxies		var/cache/production_201708...	58	401.91 KB	16.97 GB	✓
Doctrine Proxies		var/cache/production_201708...	14	217.93 KB	16.97 GB	✓
Zend OPcache			1772	38.86 MB	25.14 MB	✓

Neu laden

Welche Bereiche sollen geleert werden?

☒ Shopware Konfiguration
Cache für Einstellungen / Snippets etc.

☒ Template-Cache
Cache für kompilierte Templates Dateien

☒ Themes kompilieren
Kompiliert die Theme Dateien

☒ Http-Proxy-Cache
Cache für HTTP-Reverse-Proxy, falls aktiv

☒ Proxies und Meta-Daten
Cache für Proxy-Objekte

☒ Cache Suchfunktion
Cache für Suchergebnisse und Index

☒ Index SEO-Urls
Cache für SEO-Routen und Index

Alle auswählen

Leeren

4.2 Im Frontend des Onlineshops erscheint eine Mixed Content - Meldung

In dem Fall, dass im Frontend des Onlineshops eine Mixed Content – Meldung bezüglich der Hintergrundgrafiken erscheint, sollten Sie **innerhalb der Plugin - Konfiguration** die Option „**Feste Shop-URL aus dem Hintergrundbild der Plugin - Konfiguration entfernen**“ auf den Wert „Ja“ setzen und danach den **kompletten** Shop Cache, also inklusive Theme- und Backend-Cache, leeren.

4.3 Änderung der URLs der Hintergrundgrafiken beispielsweise bei einem Umzug der Domain

In dem Fall, dass Sie Ihre Domain umziehen, müssen in diesem Schritt auch die URLs der Hintergrundgrafiken geändert werden. Setzen Sie dazu erst einmal **innerhalb der Plugin - Konfiguration** die Option „**Feste Shop-URL aus dem Hintergrundbild der Plugin - Konfiguration entfernen**“ auf den Wert „**Ja**“ und leeren Sie danach den **kompletten** Shop Cache, also inklusive Theme- und Backend-Cache.

Anschließend müssen Sie in Ihre Datenbank beispielsweise über phpMyAdmin wechseln und dort die Datenbank – Tabelle „**s_core_config_values**“ auswählen. Klicken Sie nun den Tab „**SQL**“ an und leeren Sie das Textfeld „**SQL-Befehl(e) in Datenbank xxx ausführen**“ und fügen Sie anschließend folgenden Code ein:

```
UPDATE s_core_config_values SET value = REPLACE(value, `http://dev.domain.de/`,  
`http://domain.de/`)
```

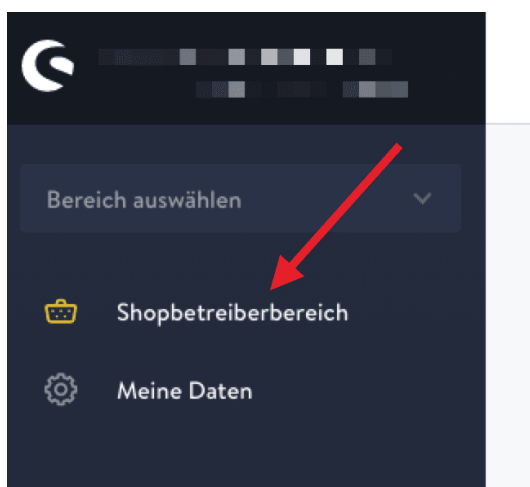
Der Wert <http://dev.domain.de/> steht dabei für die alte Domain, der Wert <http://domain.de/> für die neue Domain. Diese Werte sollten Sie auf Ihre alte und neue Domain entsprechend anpassen.

Abschließend müssen Sie nur noch die Schaltfläche „**Ok**“ betätigen, damit die URLs auf die neue Domain geändert werden.

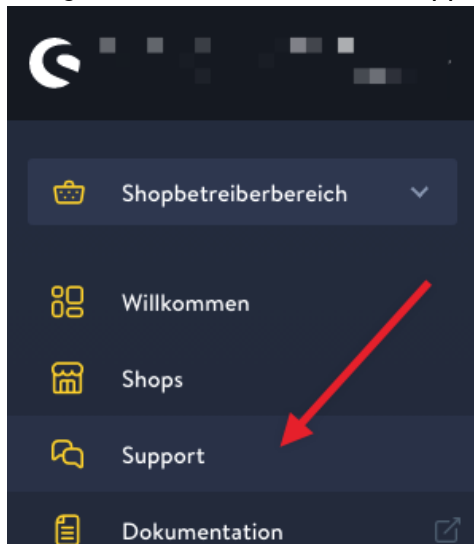
Supportanfrage stellen

Für Supportanfragen steht Ihnen das Ticketsystem in Ihrem Shopware Account zur Verfügung. Nur damit ist eine korrekte Einreichung und Bearbeitung möglich.

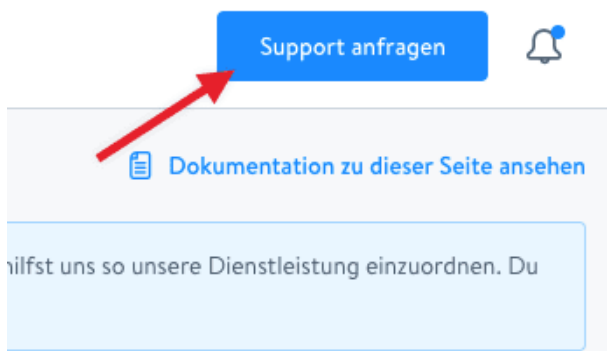
1. Einloggen unter <https://account.shopware.com/>
2. Navigieren Sie in den “Shopbetreiberbereich”



3. Navigieren Sie in den Bereich "Support"



4. Klicken Sie auf den Button "Support anfragen" um ein neues Ticket für das Plugin zu erstellen.



5. Folgen Sie dem Ticketassistenten und füllen Sie alle notwendigen Felder aus.

Wir sind stets bemüht Ihre Anfragen im Rahmen der vorgegeben Shopware Supportzeiten zu beantworten. **Bitte sehen Sie von zusätzlichen E-Mails oder Anrufen ab.** Diese führen nur zu weiteren erheblichen Aufwänden und blockieren die Bearbeitung der Supportanfragen.