

Individueller Emotion Banner für die Einkaufswelten (mit frei definierbaren Texten uvm.)

digitalwert® - Agentur für digitale Wertschöpfung GmbH

verantwortlich: christian scheibe (führung digitaler wertschöpfungsprozesse)

alaunstraße 9 _ 01099 Dresden

Für Supportanfragen nutzen Sie bitte die Ticketfunktion über Ihren Shopware Account. Eine kurze Anleitung finden Sie am Ende dieses Dokuments.

Inhaltsverzeichnis

1	Installationsanleitung	3
2	Textbausteine	3
3	Eigene Shopware Blöcke	7
4	Problembehebungen	8
4.1	Die Emotion Banner werden im Frontend des Onlineshops nicht angezeigt	8
4.2	Nach dem Platzieren des Einkaufswelten-Elements in der Einkaufswelt lässt sich das Element nicht öffnen (beispielsweise per Doppelklick)	10
4.3	Das Plugin lässt sich nicht installieren, aktivieren oder aktualisieren	12
4.4	Im Frontend des Onlineshops erscheint eine Mixed Content - Meldung	12
4.5	Änderung der URLs der Hintergrundgrafiken beispielsweise bei einem Umzug der Domain	12
4.6	Änderung der URLs der Hintergrundgrafiken beispielsweise bei einem Umzug der Domain	13

1 Installationsanleitung

Installieren Sie das Plugin über den Plugin-Manager und nehmen Sie Ihre gewünschten Einstellungen in der Plugin-Konfiguration vor. Leeren Sie anschließend den Cache des Shops und melden Sie sich gegebenenfalls im Shopware Backend neu an.

Beachten Sie bei einer Neuinstallation eines Plugins: wenn Sie ein Plugin neu installieren, werden alle bisher erstellten Banner gelöscht, legen Sie sich also bitte vor dieser Aktion eine Sicherheitskopie der Datenbanktabelle **s_core_emotionbannerelement** an. Des Weiteren werden auch alle auf den Einkaufswelten platzierten Emotion Banner Slider inklusive der vorgenommenen Einstellungen automatisch entfernt.

2 Textbausteine

Name des Textbausteins	Beschreibung
EmotionbannerelementListBatchProcessing	der Name des Fensters für den Batch - Prozess
EmotionbannerelementListBatchProcessingText	der Text für die Schleife des Batch - Prozesses
EmotionbannerelementListBatchProcessingInfoTextHeadline	der Text der Überschrift des Informationstextes des Batch - Prozesses
EmotionbannerelementListBatchProcessingInfoText 1	der erste Text des Informationstextes des Batch - Prozesses
EmotionbannerelementListBatchProcessingInfoText 2	der zweite Text des Informationstextes des Batch - Prozesses
EmotionbannerelementWindowTitle	der Name des Fensters in der Listenansicht
EmotionbannerelementListName	die Spaltenbeschriftung des Namens des Banner Elements in der Listenansicht
EmotionbannerelementListTextbox1active	die Spaltenbeschriftung des Aktiv – Status der Textbox 1 in der Listenansicht
EmotionbannerelementListTextbox2active	die Spaltenbeschriftung des Aktiv – Status der Textbox 2 in der Listenansicht
EmotionbannerelementListTextbox3active	die Spaltenbeschriftung des Aktiv – Status der Textbox 3 in der Listenansicht
EmotionbannerelementListTextbox4active	die Spaltenbeschriftung des Aktiv – Status der Textbox 4 in der Listenansicht
EmotionbannerelementListToolbarButtonCopy	die Schaltfläche „Markierte Einträge kopieren“

EmotionbannerelementDetailWindowTitleEdit	der Name des Fensters in der Detailansicht
EmotionbannerelementDetailTitle	der Name des Bereichs in der Detailansicht
EmotionbannerelementDetailFieldsetTitleGeneral	der Name des ersten Fieldsets in der Detailansicht
EmotionbannerelementDetailName	der Name des Eingabefeldes für den Namen des Banner Elements
EmotionbannerelementDetailCssclass	der Name des Eingabefeldes für die individuelle CSS-Klasse des Banner Elements
EmotionbannerelementDetailFieldsetTitleBackground	der Name des zweiten Fieldsets in der Detailansicht
EmotionbannerelementDetailBackgroundtype	der Name des Auswahlfeldes für den Hintergrundmodus
EmotionbannerelementDetailBackgroundimage	der Name des Mediumauswahlfeldes für die Auswahl des Hintergrundbildes
EmotionbannerelementDetailBackgroundposition	der Name des Auswahlfeldes für die Hintergrundposition / Ausrichtung
EmotionbannerelementDetailBackgroundcolor	der Name des Eingabefeldes für die Hintergrundfarbe als Hexcode
EmotionbannerelementDetailBorderradiusactive	der Name des Checkboxfeldes für die Aktivierung von runden Ecken
EmotionbannerelementDetailBorderradius	der Name des Eingabefeldes für die runden Ecken in Pixeln
EmotionbannerelementDetailFieldsetTitleTextbox1	der Name des dritten Fieldsets in der Detailansicht
EmotionbannerelementDetailTextbox1active	der Name des Checkboxfeldes für die Anzeige der Textbox 1
EmotionbannerelementDetailTextbox1fullsize	der Name des Checkboxfeldes für die Aktivierung der Vollflächigkeit der Textbox 1
EmotionbannerelementDetailTextbox1position vertical	der Name des Auswahlfeldes für die vertikale Ausrichtung der Textbox 1
EmotionbannerelementDetailTextbox1margintop	der Name des Eingabefeldes für den Außenabstand in Pixeln für die vertikale Ausrichtung der Textbox 1
EmotionbannerelementDetailTextbox1position horizontal	der Name des Auswahlfeldes für die horizontale Ausrichtung der Textbox 1

EmotionbannerelementDetailTextbox1marginleft	der Name des Eingabefeldes für den Außenabstand in Pixeln für die horizontale Ausrichtung der Textbox 1
EmotionbannerelementDetailTextbox1padding	der Name des Eingabefeldes für den Innenabstand in Pixeln für die Textbox 1
EmotionbannerelementDetailTextbox1background color	der Name des Eingabefeldes für die Hintergrundfarbe der Textbox 1 als Hexcode
EmotionbannerelementDetailTextbox1background colorhover	der Name des Eingabefeldes für die Hover - Hintergrundfarbe der Textbox 1 als Hexcode
EmotionbannerelementDetailTextbox1fontcolor	der Name des Eingabefeldes für die Schriftfarbe der Textbox 1 als Hexcode
EmotionbannerelementDetailTextbox1fontcolor hover	der Name des Eingabefeldes für die Hover - Schriftfarbe der Textbox 1 als Hexcode
EmotionbannerelementDetailTextbox1widthformat	der Name des Auswahlfeldes für den Typ der Breite der Textbox 1
EmotionbannerelementDetailTextbox1width	der Name des Eingabefeldes für die Breite der Textbox 1
EmotionbannerelementDetailTextbox1borderradius active	der Name des Checkboxfeldes für die Aktivierung von runden Ecken für die Textbox 1
EmotionbannerelementDetailTextbox1borderradius	der Name des Eingabefeldes für die runden Ecken in Pixeln für die Textbox 1
EmotionbannerelementDetailTextbox1	der Name des Eingabefeldes für den Inhalt von Textbox 1
...	...
EmotionbannerelementDetailFieldsetTitleTextbox4	der Name des sechsten Fieldsets in der Detailansicht
EmotionbannerelementDetailTextbox4active	der Name des Checkboxfeldes für die Anzeige der Textbox 4
EmotionbannerelementDetailTextbox4fullsize	der Name des Checkboxfeldes für die Aktivierung der Vollflächigkeit der Textbox 4
EmotionbannerelementDetailTextbox4position vertical	der Name des Auswahlfeldes für die vertikale Ausrichtung der Textbox 4
EmotionbannerelementDetailTextbox4margintop	der Name des Eingabefeldes für den Außenabstand in Pixeln für die vertikale Ausrichtung der Textbox 4

EmotionbannerelementDetailTextbox4position horizontal	der Name des Auswahlfeldes für die horizontale Ausrichtung der Textbox 4
EmotionbannerelementDetailTextbox4marginleft	der Name des Eingabefeldes für den Außenabstand in Pixeln für die horizontale Ausrichtung der Textbox 4
EmotionbannerelementDetailTextbox4padding	der Name des Eingabefeldes für den Innenabstand in Pixeln für die Textbox 4
EmotionbannerelementDetailTextbox4background color	der Name des Eingabefeldes für die Hintergrundfarbe der Textbox 4 als Hexcode
EmotionbannerelementDetailTextbox4background colorhover	der Name des Eingabefeldes für die Hover - Hintergrundfarbe der Textbox 4 als Hexcode
EmotionbannerelementDetailTextbox4fontcolor	der Name des Eingabefeldes für die Schriftfarbe der Textbox 4 als Hexcode
EmotionbannerelementDetailTextbox4fontcolor hover	der Name des Eingabefeldes für die Hover - Schriftfarbe der Textbox 4 als Hexcode
EmotionbannerelementDetailTextbox4widthformat	der Name des Auswahlfeldes für den Typ der Breite der Textbox 4
EmotionbannerelementDetailTextbox4width	der Name des Eingabefeldes für die Breite der Textbox 4
EmotionbannerelementDetailTextbox4borderradius active	der Name des Checkboxfeldes für die Aktivierung von runden Ecken für die Textbox 4
EmotionbannerelementDetailTextbox4borderradius	der Name des Eingabefeldes für die runden Ecken in Pixeln für die Textbox 4
EmotionbannerelementDetailTextbox4	der Name des Eingabefeldes für den Inhalt von Textbox 4
EmotionbannerelementDetailFieldsetTitleLink	der Name des siebten Fieldsets in der Detailansicht
EmotionbannerelementDetailCompletelinking	der Name des Checkboxfeldes für die komplette Verlinkung des Banners
EmotionbannerelementDetailLinking	der Name des Checkboxfeldes für die Aktivierung der Verlinkung
EmotionbannerelementDetailLinktarget	der Name des Checkboxfeldes für die Aktivierung des Öffnen der Verlinkung in einem neuen Fenster
EmotionbannerelementDetailLink	der Name des Eingabefeldes für den Link (URL)

EmotionbannerelementDetailLinktitle	der Name des Eingabefeldes für den Titel des Links
EmotionbannerelementDetailLinktitlenotext	der Name des Checkboxfeldes für die Verwendung des Titels des Links als Linktext bei einem verlinkten Banner ohne Text

3 Eigene Shopware Blöcke

Um updatesichere Anpassungen am Plugin im eigenen Theme vorzunehmen, müssen Sie die Datei **individual_emotion_banner.tpl** im Verzeichnis „**EIGENES_THEME/widgets/emotion/components**“ ablegen und können dann über folgende eigene Plugin Shopware Blöcke eigene Anpassungen vornehmen (zu Beginn der Datei muss dabei `{extends file="parent:widgets/emotion/components/individual_emotion_banner.tpl"}` stehen):

```
{block name='widget_individual_emotion_banner'} ... {/block}
{block name='widget_individual_emotion_banner_style'} ... {/block}
{block name='widget_individual_emotion_banner_style_inner'} ... {/block}
{block name='widget_individual_emotion_banner_bannerlink_start'} ... {/block}
{block name='widget_individual_emotion_banner_bannerlink_end'} ... {/block}
{block name='widget_individual_emotion_banner_inner'} ... {/block}
{block name='widget_individual_emotion_banner_content'} ... {/block}
{block name='widget_individual_emotion_banner_content_backgroundcontainer'} ... {/block}
{block name='widget_individual_emotion_banner_content_textcontainer1'} ... {/block}
{block name='widget_individual_emotion_banner_content_textcontainer2'} ... {/block}
{block name='widget_individual_emotion_banner_content_textcontainer3'} ... {/block}
{block name='widget_individual_emotion_banner_content_textcontainer4'} ... {/block}
```

4 Problembhebungen

4.1 Die Emotion Banner werden im Frontend des Onlineshops nicht angezeigt

In dem Fall, dass die Emotion Banner im Frontend des Onlineshops nicht angezeigt werden, können folgende Punkte die Ursache sein:

(1). Sie haben nach der Installation und Aktivierung des Plugins noch nicht den **kompletten** Shop Cache (also inklusive Theme- und Backend-Cache) geleert.

Performance - □ ×

Start Cache Einstellungen

Erfahre Genaueres über das Performance-Modul in unserer [Dokumentation](#).

Cache-Verzeichnis Informationen

Name	Backend	Verzeichnis	Dateien	Größe	Freier Speicher	Meldung
Shopware configuration	Apcu		1029	1.17 MB	30.76 MB	✓
Http-Reverse-Proxy	shopware="ESV1.0"; ...	var/cache/production_201708...	190	1.84 MB	16.97 GB	✓
Shopware templates		var/cache/production_201708...	838	11.28 MB	16.97 GB	✓
Shopware theme		web/cache/	10	4.14 MB	16.97 GB	✓
Shopware Proxies		var/cache/production_201708...	58	401.91 KB	16.97 GB	✓
Doctrine Proxies		var/cache/production_201708...	14	217.93 KB	16.97 GB	✓
Zend OPcache			1772	38.86 MB	25.14 MB	✓

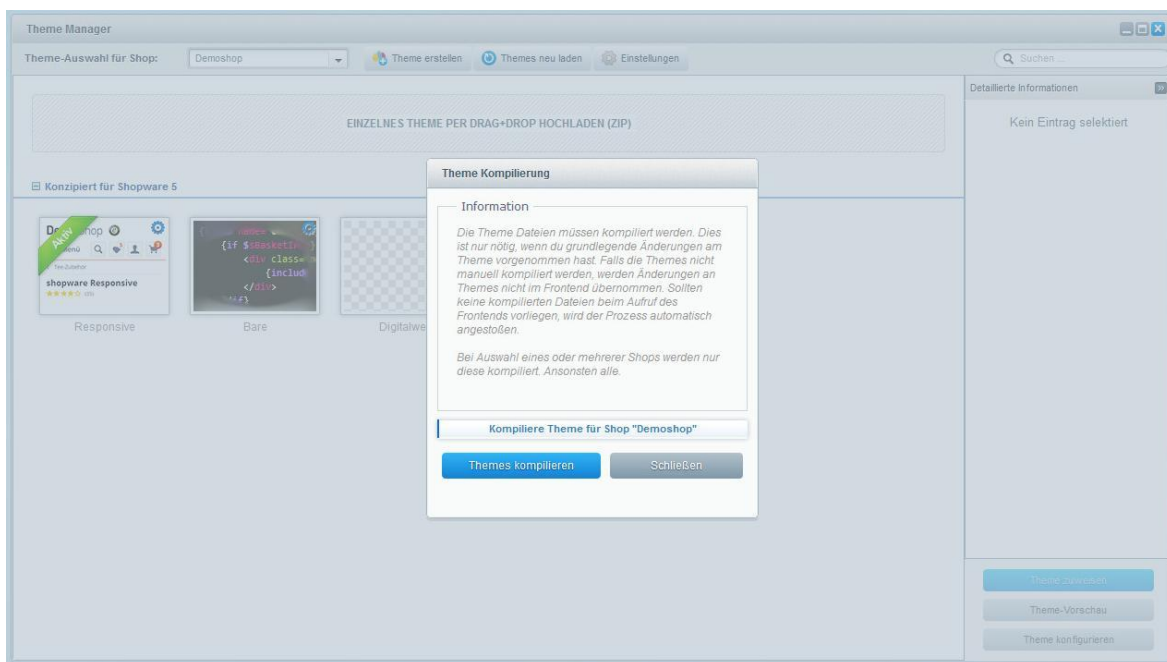
Neu laden

Welche Bereiche sollen geleert werden?

<input checked="" type="checkbox"/> Shopware Konfiguration <i>Cache für Einstellungen / Snippets etc.</i>	<input checked="" type="checkbox"/> Proxies und Meta-Daten <i>Cache für Proxy-Objekte</i>
<input checked="" type="checkbox"/> Template-Cache <i>Cache für kompilierte Templates Dateien</i>	<input checked="" type="checkbox"/> Cache Suchfunktion <i>Cache für Suchergebnisse und Index</i>
<input checked="" type="checkbox"/> Themes kompilieren <i>Kompiliert die Theme Dateien</i>	<input checked="" type="checkbox"/> Index SEO-Urls <i>Cache für SEO-Routen und Index</i>
<input checked="" type="checkbox"/> Http-Proxy-Cache <i>Cache für HTTP-Reverse-Proxy, falls aktiv</i>	

Alle auswählen Leeren

(2). Eine eigene Anpassung in Ihrem eigenen Theme überschreibt aufgrund der Shopware - Vererbung die Anpassung des Plugins (die Shopware - Vererbung ist folgende: Bare Theme -> Responsive Theme -> Plugin Theme -> eigenes Theme). Dies können Sie prüfen, indem Sie einmal das **Responsive Theme von Shopware aktivieren** und danach den **kompletten Shop** (also inklusive Theme- und Backend-Cache) leeren.



(3). Ein anderes Shopware - Plugin überschreibt unsere Plugin-Anpassung. Dies können Sie prüfen, indem Sie die anderen Plugins einmal deaktivieren und danach den **kompletten Shop** (also inklusive Theme- und Backend-Cache) leeren.

Performance

Start Cache Einstellungen

Erfahre Genaueres über das Performance-Modul in unserer [Dokumentation](#).

Cache-Verzeichnis Informationen

Name	Backend	Verzeichnis	Dateien	Größe	Freier Speicher	Meldung
Shopware configuration	Apcu		1029	1.17 MB	30.76 MB	✓
Http-Reverse-Proxy	shopware="ESV1.0", ...	var/cache/production_201708...	190	1.84 MB	16.97 GB	✓
Shopware templates		var/cache/production_201708...	838	11.28 MB	16.97 GB	✓
Shopware theme		web/cache/	10	4.14 MB	16.97 GB	✓
Shopware Proxies		var/cache/production_201708...	58	401.91 KB	16.97 GB	✓
Doctrine Proxies		var/cache/production_201708...	14	217.93 KB	16.97 GB	✓
Zend OPcache			1772	38.86 MB	25.14 MB	✓

Neu laden

Welche Bereiche sollen geleert werden?

Shopware Konfiguration
Cache für Einstellungen / Snippets etc.

Template-Cache
Cache für kompilierte Templates Dateien

Themes kompilieren
Kompiliert die Theme Dateien

Http-Proxy-Cache
Cache für HTTP-Reverse-Proxy, falls aktiv

Proxies und Meta-Daten
Cache für Proxy-Objekte

Cache Suchfunktion
Cache für Suchergebnisse und Index

Index SEO-Urls
Cache für SEO-Routen und Index

Alle auswählen Leeren

4.2 Nach dem Platzieren des Einkaufswelten-Elements in der Einkaufswelt lässt sich das Element nicht öffnen (beispielsweise per Doppelklick)

In dem Fall, dass nach dem Platzieren des Einkaufswelten-Elements in der Einkaufswelt sich das Element nicht öffnen lässt (beispielsweise per Doppelklick), **liegt der Fehler am Cache von Shopware beziehungsweise am Browser - Cache selbst.**

Gehen Sie wie folgt vor:

(1). Leeren Sie nach der Installation und Aktivierung des Plugins einmal den **kompletten** Shop Cache (also inklusive Theme- und Backend-Cache).

Performance - □ ×

Start Cache Einstellungen

Erfahre Genaueres über das Performance-Modul in unserer [Dokumentation](#).

Cache-Verzeichnis Informationen

Name	Backend	Verzeichnis	Dateien	Größe	Freier Speicher	Meldung
Shopware configuration	Apcu		1029	1.17 MB	30.76 MB	✓
Http-Reverse-Proxy	shopware="ESV1.0"; ...	var/cache/production_201708...	190	1.84 MB	16.97 GB	✓
Shopware templates		var/cache/production_201708...	838	11.28 MB	16.97 GB	✓
Shopware theme		web/cache/	10	4.14 MB	16.97 GB	✓
Shopware Proxies		var/cache/production_201708...	58	401.91 KB	16.97 GB	✓
Doctrine Proxies		var/cache/production_201708...	14	217.93 KB	16.97 GB	✓
Zend OPcache			1772	38.86 MB	25.14 MB	✓

Neu laden

Welche Bereiche sollen geleert werden?

<input checked="" type="checkbox"/> Shopware Konfiguration <i>Cache für Einstellungen / Snippets etc.</i>	<input checked="" type="checkbox"/> Proxies und Meta-Daten <i>Cache für Proxy-Objekte</i>
<input checked="" type="checkbox"/> Template-Cache <i>Cache für kompilierte Templates Dateien</i>	<input checked="" type="checkbox"/> Cache Suchfunktion <i>Cache für Suchergebnisse und Index</i>
<input checked="" type="checkbox"/> Themes kompilieren <i>Kompiliert die Theme Dateien</i>	<input checked="" type="checkbox"/> Index SEO-Urls <i>Cache für SEO-Routen und Index</i>
<input checked="" type="checkbox"/> Http-Proxy-Cache <i>Cache für HTTP-Reverse-Proxy, falls aktiv</i>	

Alle auswählen Leeren

(2). Leeren Sie anschließend den Browser – Cache / die Chronik Ihres Browsers. Meist kann man dies über das Bürger-Icon und den Menüpunkt „Einstellungen“ vornehmen, indem man dort entweder die Chronik löscht oder die Browserdaten (dies kommt auf Ihren verwendeten Browser an).

(3). Anschließend müssen Sie sich nur noch im Shopware Backend neu anmelden und das Einkaufswelten-Element müsste sich nun problemlos öffnen lassen (beispielsweise per Doppelklick).

4.3 Das Plugin lässt sich nicht installieren, aktivieren oder aktualisieren

In dem Fall, dass sich das Plugin nicht installieren, aktivieren oder aktualisieren lässt, empfehlen wir, aber auch der offizielle Shopware Support, Ihnen, das **Shopware Sicherheits-Plugin** einmal zu deinstallieren und danach die Aktion noch einmal zu probieren (die Installation, Aktivierung oder Aktualisierung). Nach der Durchführung der Aktion (der Installation, Aktivierung oder Aktualisierung) können Sie danach problemlos das **Shopware Sicherheits-Plugin** wieder installieren und aktivieren.

4.4 Im Frontend des Onlineshops erscheint eine Mixed Content - Meldung

In dem Fall, dass im Frontend des Onlineshops eine Mixed Content – Meldung bezüglich der Hintergrundgrafiken erscheint, sollten Sie **innerhalb der Plugin - Konfiguration** die Option „**Feste Shop-URL aus den Hintergrundbildern entfernen**“ auf den Wert „**Ja**“ setzen und danach den **kompletten** Shop Cache, also inklusive Theme- und Backend-Cache, leeren.

4.5 Änderung der URLs der Hintergrundgrafiken beispielsweise bei einem Umzug der Domain

In dem Fall, dass Sie Ihre Domain umziehen, müssen in diesem Schritt auch die URLs der Hintergrundgrafiken geändert werden. Setzen Sie dazu erst einmal **innerhalb der Plugin - Konfiguration** die Option „**Feste Shop-URL aus den Hintergrundbildern entfernen**“ auf den Wert „**Ja**“ und leeren Sie danach den **kompletten** Shop Cache, also inklusive Theme- und Backend-Cache.

Anschließend müssen Sie in Ihre Datenbank beispielsweise über phpMyAdmin wechseln und dort die Datenbank – Tabelle „**s_emotion_element_value**“ auswählen. Klicken Sie nun den Tab „**SQL**“ an und leeren Sie das Textfeld „**SQL-Befehl(e) in Datenbank xxx ausführen**“ und fügen Sie anschließend folgenden Code ein:

```
UPDATE s_emotion_element_value SET value = REPLACE(value, 'http://dev.domain.de/', 'http://domain.de/')
```

Der Wert <http://dev.domain.de/> steht dabei für die alte Domain, der Wert <http://domain.de/> für die neue Domain. Diese Werte sollten Sie auf Ihre alte und neue Domain entsprechend anpassen.

Abschließend müssen Sie nur noch die Schaltfläche „**Ok**“ betätigen, damit die URLs auf die neue Domain geändert werden.

4.6 Änderung der URLs der Hintergrundgrafiken beispielsweise bei einem Umzug der Domain

In dem Fall, dass Sie Ihre Domain umziehen, müssen in diesem Schritt auch die URLs der Hintergrundgrafiken geändert werden. Setzen Sie dazu erst einmal **innerhalb der Plugin - Konfiguration** die Option „**Feste Shop-URL aus den Hintergrundbildern entfernen**“ auf den Wert „**Ja**“ und leeren Sie danach den **kompletten** Shop Cache, also inklusive Theme- und Backend-Cache.

Anschließend müssen Sie in Ihre Datenbank beispielsweise über phpMyAdmin wechseln und dort die Datenbank – Tabelle „**s_core_emotionbannerelement**“ auswählen. Klicken Sie nun den Tab „**SQL**“ an und leeren Sie das Textfeld „**SQL-Befehl(e) in Datenbank xxx ausführen**“ und fügen Sie anschließend folgenden Code ein:

```
UPDATE s_core_emotionbannerelement SET backgroundimage = REPLACE(backgroundimage, `http://dev.domain.de/`, `http://domain.de/`)
```

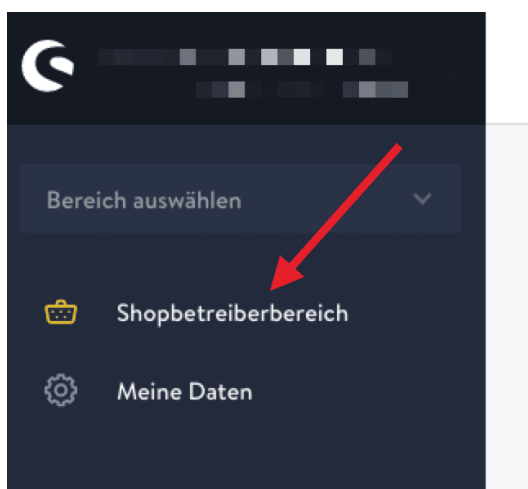
Der Wert <http://dev.domain.de/> steht dabei für die alte Domain, der Wert <http://domain.de/> für die neue Domain. Diese Werte sollten Sie auf Ihre alte und neue Domain entsprechend anpassen.

Abschließend müssen Sie nur noch die Schaltfläche „**Ok**“ betätigen, damit die URLs auf die neue Domain geändert werden.

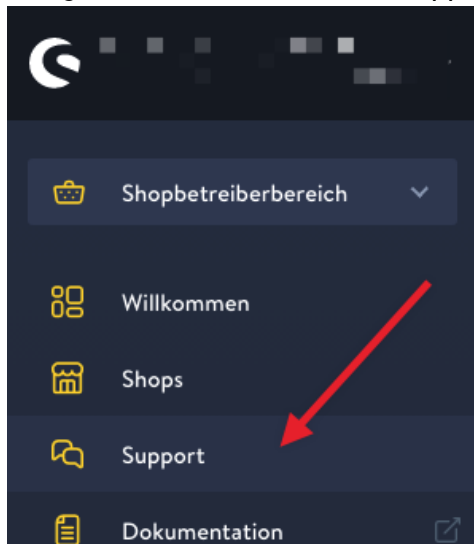
Supportanfrage stellen

Für Supportanfragen steht Ihnen das Ticketsystem in Ihrem Shopware Account zur Verfügung. Nur damit ist eine korrekte Einreichung und Bearbeitung möglich.

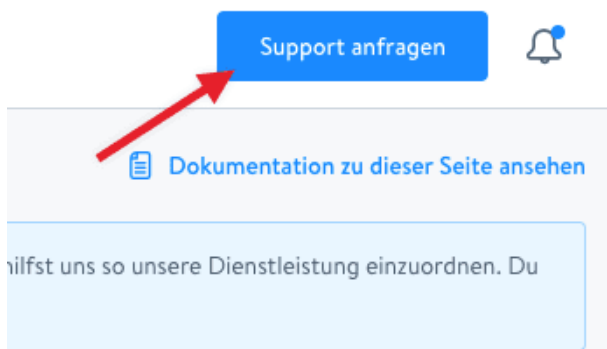
1. Einloggen unter <https://account.shopware.com/>
2. Navigieren Sie in den “Shopbetreiberbereich”



3. Navigieren Sie in den Bereich "Support"



4. Klicken Sie auf den Button "Support anfragen" um ein neues Ticket für das Plugin zu erstellen.



5. Folgen Sie dem Ticketassistenten und füllen Sie alle notwendigen Felder aus.

Wir sind stets bemüht Ihre Anfragen im Rahmen der vorgegeben Shopware Supportzeiten zu beantworten. **Bitte sehen Sie von zusätzlichen E-Mails oder Anrufen ab.** Diese führen nur zu weiteren erheblichen Aufwänden und blockieren die Bearbeitung der Supportanfragen.